

傳承 2026 THE 32TH EDITION 傳承期刊

Inheritance

30
年

TOUR

封面人物
陳怡璇

鼎運旅遊集團董事長
台北市旅行商業同業公會
第20屆 理事長

NEXT 30 YEARS
OF TOURISM

陳怡璇：
30年為台灣旅遊產業
留下下一個三十年

目錄

CONTENTS



✦ 把傳承設計在制度之前

專訪鼎運旅遊集團董事長—Echo陳怡璇

✦ 京師律師事務所

全球稅務合規趨嚴背景下專業機構探討全球徵稅對跨境資產與傳承的影響

✦ 家族辦公室專題

預防醫學，作為家族永續的核心資產

✦ 第二屆新質生產力企業大獎

250家本港企業獲頒第二屆新質生產力企業大獎

✦ 電視台專訪

國際傳承學院與天時國際家族辦公室受邀！
香港最大電視台之一 ViuTV 深度專訪

✦ 國際家族傳承規劃師認證課程

在亞太區—深圳、香港、台北、吉隆坡全面展開

✦ LUXE YOUNG Health Care

1/21、1/22盛大啟動！揭幕全方位「精準預防醫學」新紀元

✦ 人物專欄

大灣區家族辦公室 - 李慧芬

天時國際家族辦公室 - 譚磊

馬來西亞家族傳承協會 - 陳煒情

陳怡璇 把傳承設計 在制度之前

採訪 / 傳承期刊 編輯部

用30年為台灣旅遊產業 留下下一個三十年



用三十年， 為旅遊產業留下下一個三十年

在台灣旅遊產業的發展脈絡中，鼎運旅遊集團是一個無法忽略的名字。自 1988 年成立至今，鼎運已走過超過三十個年頭，歷經景氣循環、兩岸局勢變化與全球疫情衝擊，卻始終站在市場之中，沒有缺席。這不僅是一段企業成長史，更是一位女性企業家，如何以長期視角，為產業與世代預先布局的傳承故事。

從入境旅遊起家站穩市場 是傳承的第一步

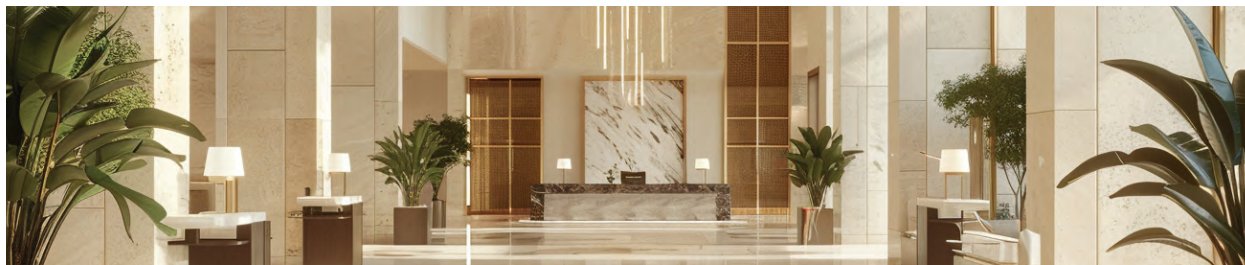
鼎運旅遊集團最初以入境旅遊為發展基石，成功累積第一桶金，並在兩岸四地建立極高的市場知名度與口碑。這段時期，陳怡璇深刻理解一件事——唯有在最基礎的市場中站穩腳步，企業才有資格談未來。隨著台灣旅遊環境與產業結構的轉變，2016 年起，鼎運啟動關鍵轉型，從入境旅遊延伸至出境旅遊，並逐步布局主題旅遊與多元產品線。這一次「華麗轉身」，不是冒進，而是建立在對市場節奏的深度理解之上。





疫情三年一場真正考驗傳承的關鍵時刻

如果說成長期考驗的是能力，那疫情三年，考驗的則是企業是否具備真正的治理韌性。在產業最為嚴峻的三年間，鼎運旅遊集團未解雇任何一位員工。這不是情緒化的選擇，而是一種清楚的傳承決策——陳怡璇選擇保留人才、守住團隊，讓企業的巨輪即使在風浪中，也能持續運轉。「企業不是只有順風時才需要人，逆風時，才真正看得出制度是否健全。」此信念，讓鼎運在疫情期間內完成整併、重構流程，推動數位轉型與組織再造，為疫後復甦預留充足動能。



多元經營的背後不是擴，而是系統化治理

今日的鼎運旅遊集團，早已不只是旅行社。集團版圖橫跨——

- 旅遊服務(入境、出境、國旅、主題旅遊)
- 旅宿管理(17 家酒店，含防疫旅館)
- 交通運輸(2 家大型遊覽車公司、67 部遊覽車)
- 小客車租賃聯盟(100 台賓士客車)
- 文化藝術與主題旅遊整合(鼎鼎藝術)

這樣的多元經營，並非為了規模，而是建立一個可被複製、可被交接的產業系統。陳怡璇始終相信，真正的傳承，不是把企業做大，而是讓企業在沒有創辦人站在第一線時，依然能夠穩定運作。

一輩子的旅遊人把傳承留在產業而不只在企業

陳怡璇曾多次表示，自己一輩子沒有投資過旅遊產業

以外的事業。因為她認定——傳承，不只是留給企業，更是留給整個產業。多年來，她持續投入旅遊公會與產業組織，擔任理事長、副理事長與會長等職務，為產業發聲、為制度修正奔走，積極與政府單位溝通協調，爭取補助、紓困與合理政策，成為業界公認的「敢言力行者」。這樣的角色，讓她不只是一位企業經營者，更是一位產業治理的實踐者。留下文化，才是真正的交棒——在鼎運，傳承不只是交接職位，而是一套被反覆實踐的文化——嚴以律己，寬以待人。她高度重視員工教育訓練，提供優渥薪資與成長空間，讓團隊能在制度中發揮，而不是依賴個人英雄。她也長期投入公益，默默關懷弱勢、偏鄉教育與社會需求，因為她始終相信，企業若只為自己而存在，終將失去長久的力量。



下一個三十年讓制度，走在個人前面

走過三十年，陳怡璇並未停下腳步。疫情後，她持續布局國際旅遊市場，帶領台灣旅客走向世界，也完成全球唯一頭等艙等級的VVIP高科技鑽石級遊覽車，將台灣旅遊品質推向國際舞台。但比創新更重要的，是她已逐步將舞台，交給具企圖心與視野的年輕領導團隊。因為她深知——企業真正的成熟，不是創辦人永遠站在最前線，而是當她退一步，體系仍能向前。

傳承，是一條需要被設計的長路

鼎運旅遊集團的三十年，不只是一段成功史，而是一份為產業、為人才、為社會所留下的長期藍圖。對陳怡璇而言，傳承不是終點，而是一條必須提早設計、持續實踐的長路，而這條路，也正引領鼎運，走向下一個黃金三十年。



在全球稅務合規趨嚴背景下專業機構探討 探討新規下的 全球徵稅 對跨境資產 傳承的影響



聚焦CRS全球申報新規 京師深圳攜手天時共探跨境稅務與傳承策略

近年中國強化全球所得稅務申報與管理，隨著CRS(共同申報準則)持續深化，跨境資產配置、稅務合規與家族傳承成為高淨值家庭與專業人士極為關注焦點。在此背景下，法律、財稅與家族治理機構陸續展開跨域交流，協助理解制度變化影響，並探討可行的合規因應方向。

2025年9月18日，京師(深圳)律師事務所舉辦「CRS全球申報新規——跨境稅務合規與傳承規劃」專題講座，邀集法律、財稅與家族傳承領域專業人士，從制度與實務層面解析CRS新規下的合規挑戰。活動由京師深圳合夥人賴劍虹律師主辦，並邀請家族辦公室與國際傳承教育體系代表，分享不同司法管轄區下跨境資產結構與傳承安排的實務觀察。本次講

座結合國際傳承學院教育資源，透過公開交流形式，提升對CRS與跨境稅法的理解與風險意識。賴劍虹律師指出，隨著全球資訊交換機制日趨完善，稅務合規已由單一技術問題，轉為涉及家族治理、資產結構與長期規劃的系統性議題。專業機構除提供法律解釋外，更須協助市場理解制度背後的邏輯與邊界。在實務分享環節中，來自天時國際家族辦公室的專業代表，說明CRS申報制度的實際影響，以及信託與家族辦公室架構在合規框架下的運作方式，並以亞洲多個司法管轄區為例，特別強調跨境規劃需要重視提前布局與資訊透明與風險控管。

譚磊先生以「CRS申報實戰指南」為主題，深入解析最新CRS申報制度的變化及其對

中國稅務居民合規責任的深遠影響。他以新加坡、香港及馬來西亞的家族辦公室政策為例，闡述跨境稅務架構的應用策略，強調提前規劃與數據合規管理的重要性。

廖展陞先生則以「信託與家族辦公室的合規架構設計」為題，從資產保護、風險隔離與代際傳承三大維度探討信託工具的核心價值，並分享由聯合家族辦公室(MFO)向單一家族辦公室(SFO)轉型的實務經驗，為現場律師提供具體操作建議。本次活動充分體現法律、財稅與家族辦公室領域的跨界合作趨勢。京師深圳律所表示，未來將持續舉辦高品質論壇，推動中國高淨值家族在「全球合規」與「長期傳承」之間實現平衡，助力大灣區專業服務業邁向新高度。





預防醫學

作為家族永續的核心資產

Ⅰ 預防醫學成為家族治理的關鍵要素

在高齡化、慢性病普遍化與家族資產規模不斷擴大的背景下，預防醫學正從公共衛生議題，轉化為影響家族治理、決策品質與世代傳承的關鍵要素。本文透過台灣與國際預防醫學制度的比較，結合 AI、穿戴科技與健康資產管理趨勢，說明預防醫學如何成為家族辦公室不可或缺的「新型核心資產」，並提出整合式健康治理的未來方向。

Ⅰ 從全民健保到健康資產管理

台灣的全民健康保險制度長期被視為全球典範，其高覆蓋率與可近性，成功降低疾病治療門檻，卻也在無形中形塑出「以治療為中心」的醫療文化。隨著台灣正式進入超高齡社會，慢性病與失能風險對個人、家庭與整體經濟造成長期壓力，預防醫學的重要性因而被重新定義。政府推動的成人健檢與癌症篩檢，奠定了基礎預防醫學架構，但在高資產與企業家族層級，健康風險已不再只是個人議題，而是牽動企業接班、投資決策與跨世代治理的系統性風險。



近年，AI與穿戴科技的導入，使預防醫學從「年度檢查」進化為「連續監測」。透過心率變異(HRV)、睡眠結構、代謝趨勢與壓力指數的長期追蹤，醫療與健康顧問能在疾病形成前，辨識潛在失衡狀態。這種模式，逐步催生「健康資產管理」的概念——將健康視為可被量化、預測與管理的核心資本。對家族辦公室而言，這代表治理邏輯的重大轉變：健康不再只是福利，而是與財富、教育並列的傳承基礎。

1 國際趨勢： 預防醫學走向「長壽治理」

在全球範圍內，醫療體系正逐步從「事後治療」轉向「預防導向、成果導向」的健康管理模式。根據世界衛生組織(World Health Organization, WHO)指出，非傳染性疾病已佔全球死亡原因的七成以上，使得疾病的早期介入與風險前移，成為各國醫療政策的核心優先事項。美國與日本提供了極具參考價值的制度範例。美國近年大力推動「價值導向醫療」(Value-Based Care)，透過將醫療給付與長期健康成果連結，引導醫療體系從治療行為轉向風險管理與預防介入。日本則透過全國性的「代謝症候群預防計畫」，以結構化的早期篩檢與生活型態介入，有效延長國民健康壽命，同時抑制醫療支出的長期成長。科技創新進一步加速了此一轉型進程。穿戴式裝置、AI 智能分析與數位生物指標的應用，使健康管理從定期檢查進化為連續性監測，能在臨床症狀出現之前，即偵測到生理壓力與潛在失衡狀態。此一發展，逐步催生出「長壽管理(Longevity Management)」的概念，特別在家族辦公室體系中，健康已被視為一項具備戰略意義的核心資產，用以確保領導力延續與家族企業的長期穩定。進一步而言，在歐美家族辦公室的實務運作中，預防醫學早已不再僅是醫療服務，而被納入整體風險管理架構之中。重大的健康事件被視為潛在的「黑天鵝風險」，一旦發生，可能對家族資產配置、治理結構與接班安排產生連鎖衝擊。因此，將預防醫學系統性地納入家族治理與傳承架構，逐漸成為國際家族辦公室的主流趨勢。



2 AI × 穿戴科技： 預防醫學的關鍵引擎



AI與穿戴科技讓預防醫學首次具備「可預測性」。經AI分析，健康管理從事後反應，轉為風險前移：

- HRV 反映自律神經與壓力負荷
- 睡眠結構顯示修復與代謝效率
- 長期代謝趨勢揭示慢性病形成路徑

這些數據，正如財務報表之於企業經營，成為健康治理的決策基礎。

3 結論：健康，已是 傳承的第一道防線

預防醫學正重新定義「傳承」的內涵。在 AI 與長壽經濟的時代，真正可持續的家族，僅管理資產，更管理健康風險。未來的家族辦公室，將不再只是財富的守門人，而是健康×財富×治理的長期平台，為家族的跨世代穩定奠定真正可延續的基礎。

恭賀——2025 天時國際家族辦公室 榮獲新質生產力大獎 NEW QUALITY PRODUCTIVE FORCES AWARD



表彰創新產業實力 展示企業新質發展風采

2025新質生產力企業大獎頒獎禮日前於JW萬豪酒店盛大舉行，共有250家企業確認獲獎，其中大部分為本港上市企業，涵蓋各行各業的領先企業與新興力量。財經事務及庫務局副局長陳浩濂、政制及內地事務局副局長胡健民擔任活動的主禮嘉賓，為獲獎企業頒發榮譽。該獎項由多家商會聯合主辦，並獲香港生產力促進局、香港科技園、數碼港、香港中華廠商聯合會及香港黃金交易所等機構鼎力支持。獎項評選範圍涵蓋香港各類企業，無論是上市公司、傳統老牌企業，抑或具創新潛力的初創公司，皆有平等的參評機會，旨在表彰企業在創新、管理、可持續發展及市場競爭力等多方面的卓越表現，鼓勵企業在新質生產力與社會責任方面持續突破。頒獎禮現場亦安排了交流環節，促進企業間經驗分享與合作機會，展示香港企業面對新時代挑戰下的活力與前瞻思維。

I 新質生產力 企業大獎類別



新質生產力企業大獎評選對象以8大範疇予以劃分，本屆獎項更重新分類成為10大類別

1.金融服務：得獎企業包括職人家族辦公室、天時國際家族辦公室、Solomon JFZ、實德環球金業(香港)、上志國際、金豐來等。

2.機器人、無人機、芯片及人工智能：得獎企業包括速騰聚創(2498)、地平綫(9660)、創新奇智(2121)、黑芝麻(2533)、九方智投(9636)、深圳佑駕創新(2431)等。

3.環保節能及新能源、新材料：得獎企業包括福萊特玻璃(6865)、煤氣公司(003)、基石科技(8391)、海螺環保(587)、金風科技(2208)及私人企業AX XECO(遨想能源)、信越化工企業、廣州信粵新材料科技等。

4.汽車、精密儀器、高端製造及工程：得獎企業包括濰柴動力(2338)、三一國際(631)、威勝控股(3393)、力勁科技(558)、丘鈦科技(1478)、鷹普精密(1286)、中芯國際(981)、小米集團(1810)、比亞迪股份(1211)等。

5.生物醫藥、藥物及儀器製造及醫療服務：得獎企業包括中國抗體(3681)、藥明康德(2359)、廣州白雲山(874)、華潤醫療(1515)、希瑪醫療(3309)、朝聚眼科(2219)、先健科技(1302)、康臣藥業(1681)等。

6.信息科技及互聯網：得獎企業包括浪潮數字(596)百富環球(327)、神州數碼(861)、有贊科技(8083)、如祺出行(9680)、汽車街(2443)、上海聲通(2495)等。

7.智慧生活：奧克斯電氣(2580)、豐盛生活服務(331)等。

8.酒店、餐飲、零售及營銷服務：得獎企業包括海底撈(6862)、微盟集團(2013)、喆麗控股(2209)、香港科技探索(1137)、蜜雪冰城(2097)、古茗控股(1364)、趣致集團(917)、宜搜科技(2550)等。

9.運輸、貨運、物流及供應鏈：得獎企業包括順豐控股(6936)、順豐同城(9699)、泛遠國際(2516)、嘉泓物流(2130)、圓通快遞(6123)、德銀天下(2418)等。

10.專業服務：得獎企業包括提供環保及綠色金融服務的沛然環保(8320)、衛氏律師行、Bortland Bros. Alliance、Memo Plus PR等。



在眾多優秀上市公司及跨國企業中脫穎而出並獲得「2025 新質生產力企業大獎」，對天時國際家族辦公室而言，是一份深具意義的肯定，我們始終相信：家族傳承不是財富的延續，而是制度、文化與責任的延續，能在這個充滿變動的年代，協助華人企業與家族建立一套兼具穩健、安全與前瞻性的治理結構，是我們最核心的使命。



國際傳承學院與天時國際家族辦公室 受邀香港最大電視台之一 ViuTV 深度專訪



家族治理：傳承體系的底層結構，而非附屬品

10月31日天時國際家族辦公室在香港萬豪酒店獲頒「新質生產力企業大獎 2025」，該獎項由大灣區多個專業與行業組織共同主辦，旨在推動區域產業升級與技術創新。2025 年度共有約 250 家企業獲獎，涵蓋高端製造、人工智慧、生物醫療、新能源及金融服務等領域，其中包括比亞迪、騰訊控股、中興通訊、恒基地產等知名上市企業。天時成為金融服務類別中唯一以家族辦公室模式獲獎的機構。基於此背景，香港最大電視之一 ViuTV 針對此議題進行專題採訪，透過協力廠商媒體視角，審視天時在華人家族傳承領域的實踐方法與結構性優勢。

中國區合夥人陳倩銘

在採訪中，天時國際家族辦公室中國區合夥人陳倩銘時明確指出：華人家族的核心挑戰從來不是“財富如何管理”，而是：

- 價值觀是否能跨世代對齊
- 接班角色是否清晰
- 家族使命能否被制度化、可延續



大中華區合夥人譚磊

天時國際家族辦公室大中華區合夥人譚磊認為，治理架構是所有傳承工程的起點，也是家族長期穩定的核心。若缺乏清晰且可執行的制度設計，即便規模龐大的資產，也難以跨越二代、三代。



節目團隊在深入瞭解多個實務案例後，“天時協助構建的不僅是資產配置，而是一套可長期運作的家族治理系統。”此觀點吸引了節目觀眾與業內人士的關注，也反映出治理議題在亞洲家族體系中的必要性。生態整合：從單一服務到跨專業協同的系統化能力。訪談指出，一家成熟的家族辦公室，其價值不在於提供單一產品，而在於能否整合跨領域資源，建立“可執行”的整體方案。



大中華區資深合夥人廖展陞

天時國際家族辦公室大中華區資深合夥人廖展陞提出的“三位一體模型”包含：

- 資產管理與國際合規（信託、稅務、跨境架構）
- 傳承教育與家族治理人才培養
- AI 健康管理與生命質量數據洞察

這一模型的特點在於：將家族的“財富—教育—健康”三個長期變數放入同一體系，並通過治理機制與科技工具加以連接，使方案可執行、可追蹤、可驗證。

這是少數能以結構化方式呈現家族辦公室價值的實踐案例。跨境佈局：在複雜制度環境中建立統一框架，天時從香港出發，並在深圳、臺北、吉隆坡、新加坡等地形成跨境服務網路。

國際傳承學院院長陳昊君

在ViuTV的問答中，國際傳承學院院長陳昊君強調：

- 香港具備制度透明、國際金融對接優勢
- 大灣區擁有實體經濟與新財富增長動能
- 東南亞提供多元稅制與身份配置場景

有別於一般區域化服務，天時的結構化佈局使其能在不同法域之間構建統一的治理與傳承框架。



I TIE 系統：

讓家族決策從經驗走向洞察

節目方評價：“天時的跨境系統，是當前香港家族辦公室行業中具代表性的完整案例之一。” 科技能力：TIE系統讓決策從“依經驗”轉向“依資料”，此次專訪亦揭示天時自主開發的AI系統TIE (Timeless Insight Engine)。其特色在於：

- 將財富、健康、教育三類長期資料整合
- AI生成風險提示與趨勢洞察
- 協助顧問與家族以更具前瞻性的方式決策

該系統不僅提高透明度，也強化家族治理的視覺化能力。一位受訪專家的評價值得關注：“TIE使家族首次能夠以資料理解自身狀態，而非僅依賴直覺。” 在家族辦公室行業中，這類自主研發能力仍屬少數，也因此成為天時獲獎的重要理由之一。



家族辦公室的核⻕價值，在於可被執行的傳承系統



從服務供應者到長期陪伴者的轉換，ViuTV的專題以協力廠商角度呈現了天時的三個核⻕能力：

- 治理的深度
- 生態的廣度
- 跨境的體系化能力

這些要素共同構成一個清晰訊號：家族辦公室的價值，不在於管理財富，而在於設計一套可以被執行、可以跨代、可以適應未來變化的傳承系統。隨著華人社會進入大規模傳承週期，這一體系的重要性也將持續提升。

國際家族傳承規劃師認證課程



在亞太區深圳、香港、台北、吉隆坡全面展開

在跨境稅務、資產結構與家族治理議題日益複雜的背景
下，專業人才的系統化培育，正逐漸成為家族傳承能否長期落地的關鍵基礎。隨著高淨值家族的資產配置與傳承規劃日益國際化，單一專業視角已難以回應實務中面臨的制度差異、法規衝突與治理挑戰。在此趨勢下，美國家族傳承規劃公會聯合國際傳承學院、國際華人傳承協會及馬來西亞傳承協會，於2025年共同推動「國際家族傳承規劃師認證課

程」，嘗試以跨制度、跨區域的方式，建立具國際視野的專業培訓體系。課程於深圳、台北與吉隆坡三地舉行，全年共舉辦八場，內容涵蓋家族治理架構、跨境稅務與合規思維、信託與資產保全工具，以及家族辦公室於不同司法制度下的實務運作。參與學員背景橫跨法律、會計、金融、保險、企業經營與家族辦公室實務領域，形成多元交叉對話的學習場域。比傳統單一課程更重制度理解與長期規劃視

角，不僅聚焦工具操作，也重視不同法規環境、文化脈絡與家族結構間的差異，協助學員在實際個案中做出整合性的判斷。延續2025年於大中華區與東南亞地區累積的實務經驗，主辦單位已規劃於2026年持續在深圳、台北與吉隆坡舉辦相關課程，未來將結合區域制度發展與市場實務變化，回應跨境合規、家族治理與傳承對專業人才的長期需求，並持續深化亞太地區在家族傳承與專業教育領域的交流合作。



2026 亞太區國際家族傳承規劃師
認證課程行程表

深圳	1/28	-	-
台北	3/19	3/20	3/21
深圳	4/10	4/11	4/12
台中	5/28	5/29	5/30
台北	6/11	6/12	6/13
台北	9/17	9/18	9/19
台中	10/15	10/16	10/17
台北	11/27	11/28	11/29

LUXE YOUNG Health Care 盛大啓動 1/21、1/22 揭幕全方位 「精準預防醫學」新紀元



本次開幕活動亦特別邀請多位橫跨醫療、科研與產業領域的重要嘉賓蒞臨現場，共同見證這套健康管理體系的正式啟動。天時國際家族辦公室多年來深耕亞太地區的資產管理、稅務法規等專業領域外，近幾年更積極發展教育及健康管理領域，旗下投資的天時健康諮詢事務所，已在台灣、英國、新加坡、馬來西亞等地展開多樣化的產業投資。集團代表表示：「我們不僅在傳承領域紮根，健康更是最重要的財富之一，我們致力於引進全球領先的健康解決方案。」作為全球戰略的重要一環，天時國際家族辦公室自2012年投資英國知名健康品牌 LUXE YOUNG，並於近年成功將其引進亞洲市場，並在2020年榮獲台灣《女人我最大》大獎。肌膚是健康第一道門，LUXE YOUNG專注於肌膚健康管理與高端保養，結合天時國際家辦的資源眼界，不斷為亞洲消費者帶來與國際接軌的健康管理趨勢。

長期以來，國際華人傳承協會透過活動與實務交流，持續關注家族傳承、事業延續與長期規劃等核心議題。協會在實務觀察中發現，當健康狀態出現失衡，往往會對個人、家族與企業的長期安排產生實質影響，甚至中斷既有節奏與延續性。基於此，協會亦關注近年健康管理與預防醫學的實務發展，並觀察到部分健康管理機構開始以數據化評估、風險預判與長期追蹤的方式，回應健康在長期規劃中的角色。Luxe Young 健康管理中心於1月21日、1月22日舉辦的開幕活動，正是在此脈絡下，展現健康管理實際導入長期規劃思維的具體案例之一。



I 健康，成為長期傳承 不可忽視的基礎工程

今年標誌著
天時國際家
族辦公室旗

下的天時健康諮詢事務所，對未來健康科技市場的雄心壯志。將源自英國、深耕健康管理核心領域的LUXE YOUNG，正式宣告在亞洲市場邁入

全新里程碑！於台灣台北隆重打造LUXE YOUNG Health Care，全方位精準健康管理生態系。LUXE YOUNG Health Care 於 1 月 21 日與 1 月 22 日舉行盛大開幕活動，各界人士與醫學專家共襄盛舉，一同見證「預防醫學趨勢，在風險前佈局」的健康管理趨勢。LUXE YOUNG Health Care，更將健康服務推升至「全方位精準化」的預防醫學。權威醫學研究指出，人體高達90%的病症本質源於「慢性發炎」，所以健康管理不應是被動的病後治療，而是個人化且主動的數據管理，實現預防醫學「風險前的佈局」。三大科學支柱：檢測、分析、修護，構築健康守護燈塔LUXE YOUNG Health Care斥資引進全球頂尖檢測儀器，以「檢測、分析、修護」三大科學支柱，為每位顧客量身打造專屬健康企劃。



1 頂尖檢測儀器 Signsbeat 智慧戒環

全球首創24小時數位守護者，將「發炎指數監測」微縮於指間，透過紅、黃、綠三段式智慧燈號即時預警，實現「健康可視化」，徹底告別傳統年檢只能捕捉「單一瞬間」的盲點。

2 InBody 高階多頻電阻抗分析

將身體徹底「透明化」，精確解析肌肉量、脂肪比例、水分與骨骼量，據此定制可執行的高效運動與營養調整計畫，使健康管理從感覺判斷，進階為可量化、可追蹤的科學依據。

3 DNA 全方位基因檢測

讀懂與生俱來的「生命說明書」，預判慢性病、代謝異常及遺傳疾病的風險潛勢，透過「精準預防」調整後天飲食、運動與生活習慣，進一步關閉風險開關，讓健康管理從被動治療，轉為主動設計。

4 奈米癌篩 分子等級檢測

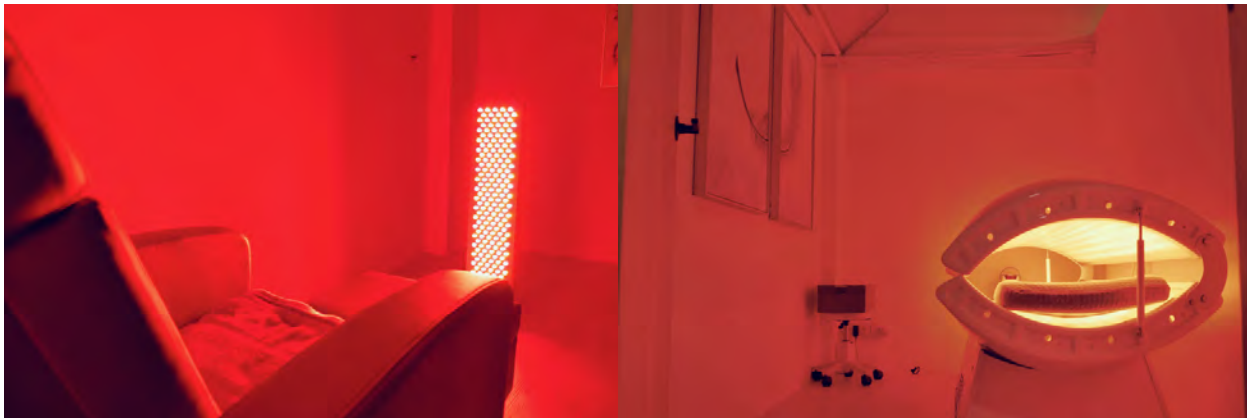
能在疾病尚未萌芽，甚至傳統影像與血液指標仍無法辨識的極早期階段，即捕捉到細微異常，將癌症風險管理前移至真正具備改變結果的起點，重新定義預防醫學的實務邊界，實現「極早發現、極早干預」的策略。

5 HRV 代謝體質檢測

採用衛福部認證器材，台大/成大醫學中心等級，透視自主神經與血液代謝，將疲勞與抗壓程度數據化。只要插入健保卡，所有檢測資料即時與系統串連，讓您的個人健康紀錄隨身帶著走，建立個人健康資料庫。

6 紅光能量修復艙療 國外醫學研究指出，人體置身於特定波長的紅光中，便能啟動能量深入細胞粒線體，加速細胞修復並延緩老化。針對檢測數據所指出的身體缺口，提供結合科技與療癒的「能量修復」服務隨著大眾對精準健康管理的追求，新一代「紅光光療」技術正式進軍台灣市場。不同於傳統單一功能的美容儀器，LUXE YOUNG Health Care 結合了先進的光學技術與全方位的「健康管理」理念，為現代人提供從外在肌膚到內在代謝的整合性解決方案。

核心技術：多重光譜的精準修復品牌研發團隊指出，透過特定紅光波長如633nm與660nm的精準作用，能深入肌膚底層，針對皮膚健康、修復提供顯著支持。該技術不僅能幫助維持肌膚彈性、促進膠原蛋白生成，更能從根源解決暗沉問題。另外在810nm與830nm的紅光波長，能刺激線粒體產生大量ATP(細胞能量)，顯著提升肌肉耐力，並減少運動後的乳酸堆積。更重要的是，它能活化淋巴排毒系統，快速帶走體內的發炎廢物與腫脹液體，達到深層消腫止痛，加速組織再生的效果。



突破性應用：代謝管理與生活質量的提升除了肌膚保養，更在於「紅光技術與代謝健康」的結合。針對現代人普遍面臨的體重管理與三高(高血壓、高血糖、高血脂)挑戰，LUXE YOUNG Health Care引進全新儀器，透過紅光技術輔助代謝過程。「我們主張的是一種知行合一的生活治療」，天時健康諮詢事務所表示：「不僅是使用儀器，更要配合健康的生活習慣。透過光療輔助燃燒脂肪，能有效提升減重效率，並優化整體的代謝健康。」守護女性健康：免疫與內分泌的內在調理，針對女性族群，光療亦展現了其在免疫系統調節上的潛力。醫學報告研究指出，特定光譜能協助平衡免疫反應，並針對女性常見的生理週期不順、內分泌失調等問題提供溫和的輔助，由內而外守護女性健康。順應法規，LUXE YOUNG Health Care強調，所有產品均在安全規範下設計，並專注於提升使用者的「生活品質」與「健康保養」。未來將持續推廣「紅光治療」的概念，將光學科技轉化為守護居家健康的日常良伴。

此外，LUXE YOUNG Health Care也突破傳統醫療院所的冰冷感，打造如家一般舒適典雅的氛圍。讓顧客在綠洲園林與藝術空間中，完全放鬆身心享受各種艙療與檢測。AI專業顧問 x 一對一健康管家：數據不再是天書為確保數據能真正轉化為行動，LUXE YOUNG Health Care結合AI專業健康顧問與一對一健康管家服務。您可以自由選擇來自各國的專業健康教練(Health Provider)，他們將每週追蹤數據變化，提醒生活盲點，並每月提供全面的整合報告，將數據轉化為溫暖、易懂且實用的「個人化健康企劃書」，協助您在生活作息、飲食、運動等各方面，建立專屬的健康節奏。從2012年在英國起步的初心，到今日深耕亞洲邁向預防醫學，天時健康諮詢事務所與LUXE YOUNG Health Care讓健康不再是充滿變數的賭注，而是每個人都能舒適掌控的幸福常數。

大灣區
家族辦公室
一協會會長

李慧芬

華贏東方(亞洲)
控股研究部董事

證券、金融服務業
從事超過15年

專責股票投資及上市企業融資

歷年獲內地香港多個財經節目擔任嘉賓主持，並為多份財經報章雜誌撰寫專欄，專業分析市場走勢及投資新動向。現亦為多間服務機構和商會之委員



I 大灣區家族辦公室協會會長 李慧芬引領新質生產力之路

在全球化與科技革命交織的時代，新質生產力已成為推動社會進步的關鍵力量。這一概念不僅強調以科技創新為核心，更注重產業升級、綠色轉型與高質量發展的融合。作為國際金融與商業中心，香港正以獨特的活力擁抱了這一趨勢，而許多本地企業更以實際行動，展現了引領新質生產力的決心與智慧，上星期五舉行的「新質生產力企業大獎」正好表揚這班企業家。香港企業的優勢在於其靈活的市場適應力與國際化視野。在傳統產業中，不少企業通過數字化轉型，重新定義生產力。例如，一些製造業公司引進智能生產線與物聯網技術，不僅提升效率，更實現了資源的精準配置，如鷹普精密(1286)，它是全球十大高精密度、高複雜度、性能關鍵的鑄件、機加工零部件和液壓擺線馬達製造商，利用高技術來提升生產力。



而豐盛生活服務(331)則利用大數據與人工智能，優化供應鏈管理，減少能耗與浪費。這些創新不僅是技術的應用，更是對可持續發展理念的實踐。與此同時，香港的科技初創企業成為新質生產力的另一支生力軍。從金融科技到生物醫療，從綠色能源到智慧城市，這些公司以突破性的技術與商業模式，推動產業邊界的擴展。部分企業專注於開發可再生能源解決方案，通過創新技術降低碳排，助力香港實現碳中和目標，沛然環保(8320)及充電樁公司AX Xeco都是表表者；還有企業將區塊鏈技術應用於金融服務，如華贏東方(亞洲)、金豐來及實德環球(金業)，提升交易透明度與安全性。這些努力不僅贏得國際認可，更為香港經濟注入新動能。



I 推動新質生產力 放眼未來競爭力

然而，推動新質生產力並非易事。香港企業在面對市場競爭與技術挑戰時，展現了非凡的韌性與合作精神。許多公司通過與高校、科研機構合作，加速技術落地，派格生物醫藥(2565)、銀諾醫藥(2591)更積極參與國際交流，引進先進理念並本地化應用。這種「開放創新」的模式，不僅強化了香港的科技生態，更凸顯其作為連接中國與世界的橋樑角色。



更重要的是，新質生產力的核心在於以人為本。香港企業在轉型過程中，注重人才培養與社會責任。衛氏律師行、職人家族辦公室、天時國際家辦及Memo Plus PR 通過提供培訓與創新環境，培育利用科技進而來提升專業服務。同時，許多公司將社會價值融入業務中，例如：佑駕創新(2431)、穎通控股(6883)及義合控股(1662)，雖然三間的業務各有不同，但同樣能推動新質生產力，實現經濟效益。香港企業在推動新質生產力的道路上，不僅展現了創新與效率，更體現了對未來的責任感。他們的努力不僅助力香港維持國際競爭力，也為全球可持續發展貢獻智慧。



EXCLUSIVE INTERVIEW

天時國際家族辦公室

大中華區合夥人 **譚磊**

國際華人傳承協會
高級特約導師

PE股權投資經驗
超過10年

留美金融碩士

曾任知名投行投資總監，協助企業在美國上市

擅長企業估值、產業分析及營運



AI 浪潮下的創新家族辦公室

當技術進入治理核心，家族辦公室正在改變什麼？

I AI正重塑決策節奏 治理成為家族核心

人工智慧(AI)正迅速滲透金融與專業服務體系，對家族辦公室而言，其影響已不再侷限於投資分析或流程效率，而是逐步觸及更深層的議題——家族如何被治理、決策如何被承接，以及不確定性如何被制度化吸收。從近年的實務觀察與研究角度來看，AI的出現，正在迫使家族辦公室重新面對一個長期存在、但過去未被充分討論的問題：當資訊取得更快、選項更多、變化更劇烈時，家族是否具備足以承載這些變化的治理結構？



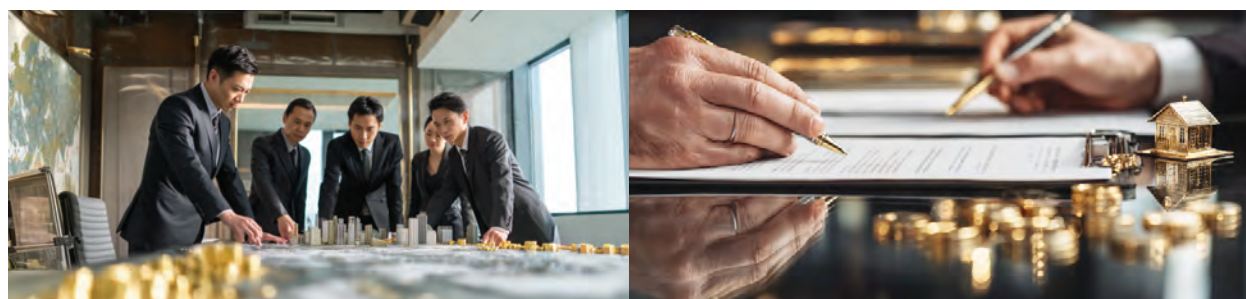
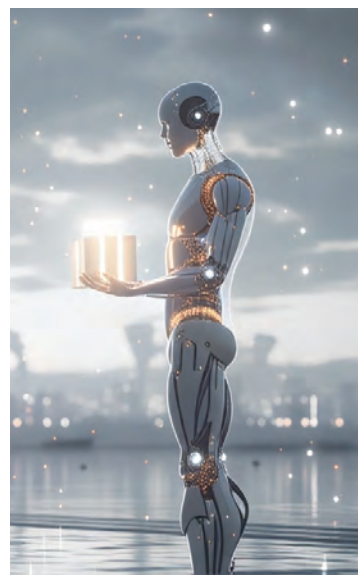
在傳統理解中，家族辦公室常被視為資產管理或投資協調的平台；然而在 AI 浪潮下，這樣的定位已顯不足。真正具備長期韌性的家族辦公室，往往將自身角色定位為「系統型治理中樞」，而非單一決策或執行單位。其關注的核心，不只是資產配置結果，而是資產、家族成員與決策機制之間是否形成穩定且可持續的結構。



當 AI 加速決策誰來承接風險？

I 從技術導入到治理能力： AI與家族辦公室的真正考驗

從功能層級來看，創新型家族辦公室通常同時處理三個彼此關聯的系統層面。第一，是資產與法律結構層，透過信託、公司與跨境架構，建立可被長期監督與調整的制度容器；第二，是人與治理層，處理家族憲章、角色分工、代際溝通與價值延續等問題；第三，則是風險前置層，將健康與關鍵成員狀態納入治理視野，使潛在風險能在影響決策之前被識別。在此架構下，AI 的角色被重新定義。與其說 AI 是「決策工具」，不如說它是一種治理輔助系統。其價值在於提升透明度、紀律與可追溯性，而非取代人類判斷。成熟的家族辦公室實務顯示，當 AI 被嵌入既有治理流程、並清楚界定其權責邊界時，技術才能成為穩定性的助力，而非新的不確定來源。



值得注意的是，AI 往往同時放大能力與結構缺陷。治理機制不清晰的家族，即使導入再先進的技術，也可能因責任模糊與價值衝突而承受更高風險。相反地，治理成熟的家族，則能將 AI 視為長期制度的一部分，使效率提升不致侵蝕共識基礎。因此，在 AI 浪潮下，創新家族辦公室真正的分水嶺，不在於技術採用的速度，而在於是否具備將技術納入家族治理系統的能力。當家族能在效率與穩定之間取得平衡，AI 才會成為延續而非顛覆家族長期秩序的力量。

馬來西亞
家族傳承
協會主席

陳煒婧

英國法律系
畢業

吉隆坡知名信託公司
超過10年實務經驗

在吉隆坡知名信託公司主要範疇為：
協助管理及規劃家庭信託、保險信託、慈善
基金會、企業繼承信託、家族辦公室等



馬來西亞家族辦公室新時代 亞洲財富管理的戰略高地

近年來，全球高淨值家族在資產配置、跨境結構與傳承治理上的需求持續上升。亞洲，尤其是東南亞，正逐步成為家族辦公室發展的核心焦點。隨著馬來西亞在監管框架、稅務政策與國際連通性方面不斷優化，家族辦公室正迎來全新的發展週期。本期《傳承刊物》將從政策、功能、趨勢與實務角度，全面解析馬來西亞家族辦公室體系的最新變化與核心價值。



一、為什麼選擇馬來西亞設立家族辦公室？

1 政策逐步明朗 監管更具可預期性

自2024年起，馬來西亞證券委員會(SC)與大馬投資發展局(MIDA)

陸續針對單一家族辦公室(SFO)釋出框架方向，包括：

- 可管理資產(AUM)不少於 RM30 million
- 資金來源須來自單一家族
- 業務範圍涵蓋：投資管理、家族治理、慈善安排
- 更明確的稅務與監管豁免原則
- 需提交涵蓋投資架構、治理與風險控管的完整商業計畫書

上述要素使跨境家族得以清楚理解SFO的設立路徑，並為後續正式細則奠定制度基礎。





2 區域優勢與專業人才體系

馬來西亞位於東協核心樞紐，串聯東亞、南亞與中東的主要財富動線。其英語 + 中文的雙語專業團隊，已成為亞洲家族辦公室生態鏈中不可或缺的一環。在法律、稅務、信託與資產管理等領域，本地專業人才供給穩定，使跨境結構的實際落地更具效率與可行性。



3 稅務與信託體系的長期吸引力

馬來西亞具備多項關鍵制度優勢：

- 無資本利得稅
- 具競爭力的公司稅率
- 成熟完善的國際信託架構
(如 Labuan、BVI、Jersey 等)
- 多司法管轄區結構可整合運作

對於需進行資產規劃、跨境布局或家族傳承機制設計的家族而言，這些制度基礎都極具吸引力。



二、馬來西亞家辦的核心功能？

現代家族辦公室不僅是投資管理者，更是「傳承系統的設計者」。其核心功能包括：

1. 財富管理與資產配置

依據家族目標與風險偏好，制定本地與全球資產配置策略，涵蓋債券、股權、不動產與另類資產等。

2. 家族治理與傳承安排

協助制定家族憲章、治理機制、信託結構與繼承計畫，確保財富與價值觀得以跨世代延續。

3. 稅務與合規管理

處理跨境稅務申報、CRS / FATCA 相關事宜，並建立可驗證、可追蹤的風險管理流程。

4. 行政與生活管理(Lifestyle Management)

涵蓋教育規劃、慈善管理、家族活動、移民事務等，形成真正的一站式資源整合平台。



三、馬來西亞 S F O 申請條件

目前基本框架如下 (2024 - 2025) :

- 可管理資產(AUM)不低於 RM30 million
- 資金來源須來自單一家族
- 馬來西亞境內業務須符合 SC 審批標準
- 特定條件下，部分資產(如 Forest City 不動產)可納入 AUM 計算
- 董事須具備良好聲譽與相關專業經驗
- 商業計畫書需涵蓋投資策略、治理架構、合規與風險管理
- 整體申請邏輯強調「可監管性」與「運作透明度」。



四、馬來西亞家族辦公室的未來運作趨勢與布局

1. 多司法管轄區結構整合

隨著越來越多來自中國與東南亞的企業家採取海外生活與多地布局，BVI + Labuan + 馬來西亞 SFO 的組合模式預期將持續成長。

2. 以「傳承」為核心的規劃意識提升

新一代家族成員更加重視治理、教育、責任與長期價值，而不僅僅是資產持有本身。

3. 科技驅動家族辦公室運作

AI、數據分析、文件自動化與風險監控將成為提升效率的關鍵工具，推動家族辦公室邁入「科技輔助治理」的新階段



五、Timeless International Family Office 的角色與價值



作為深耕馬來西亞的專業機構，天時國際家族辦公室結合跨境結構實務經驗與在地合規專業，提供：

- 跨境信託與資產保護架構
- SFO諮詢與完整落地執行
- 多地區稅務架構設計與優化
- 家族治理、家族憲章與傳承機制規劃
- 高淨值家族的行政與生活管理服務

我們始終堅持一個核心理念：家族辦公室的價值，不僅在於管理資產，更在於協助家族建立一個能夠跨越世代、穩健運作的傳承系統。資產被妥善保護，只是起點；能夠持續影響未來，才是真正的意義。



共同聯合發行



— since 2011 —
國際傳承學院
International Legacy Academy



AFIP

**Family
Inheritance
Planner
Association**



國際華人傳承協會
International Chinese Inheritance Association



FIAM

马来西亚家族传承协会
**FAMILY INHERITANCE ASSOCIATION
OF MALAYSIA**



亞洲健康及預防醫學產業協會
Asia Health and Preventive Medicine Industry Association



傳承 Inheritance

INHERITANCE JOURNAL